

INFORME ANUAL



y plan 2025

ÍNDICE

1. Carta de presentación	3
2. Información general de la asociación	4
Misión, visión y valores	4
Historia breve de la organización	4
Objetivos principales	5
Áreas de acción	6
Nuestra metodología	7
3. Resumen de Actividades y Logros	8
Ampliación San José, Querétaro	8
Descripción de la comunidad	8
Fases realizadas	10
Lotes de Arellano ladrilleras, Aguascalientes	13
Funcionamiento actual	13
4. Información financiera	15
Ingresos	15
Egresos	16
5. Estructura organizacional	17
Organigrama	17
Desglose organigrama	18
Menciones adicionales a nuestro organigrama	20
6. Proyecciones y metas futuras	21
Ampliación San José, Querétaro	21
Lotes de Arellano ladrilleras, Aguascalientes	22
7. Reconocimientos y agradecimientos	23

CARTA DE PRESENTACIÓN



Queridos lectores,

Es un honor presentarles este Informe Anual de Actividades 2024 de Pies de Arcilla A.C., un testimonio del esfuerzo, la pasión y el compromiso que nos mueve día a día en nuestra misión de acompañar e impulsar el desarrollo social y personal de las comunidades más vulnerables de México.

Desde Pies de Arcilla, hemos trabajado con la convicción de que un cambio duradero comienza con el encuentro sincero, fomentando la corresponsabilidad, la autonomía y la participación activa. Este año no ha sido la excepción; juntos hemos enfrentado desafíos, aprendido de las personas con las que trabajamos y celebrado logros que son prueba de la fuerza de la solidaridad.

En el transcurso de 2024, concluimos con éxito nuestra intervención en las ladrilleras de Aguascalientes, dejando proyectos consolidados que hoy son liderados por las propias personas de la comunidad. Al mismo tiempo, avanzamos de manera firme en la comunidad de La Ladera, Querétaro, donde estrechamos lazos con sus habitantes y logramos sentar las bases para proyectos de desarrollo que impactarán positivamente en su tejido social y en su calidad de vida. Estos y otros hitos son reflejo del poder transformador que nace cuando trabajamos unidos.

En este documento encontrarán un recorrido por nuestras actividades, metas alcanzadas y retos superados durante el año. Compartimos con ustedes historias de impacto y transformación que muestran el corazón de nuestra metodología: la empatía, la colaboración y el trabajo entre personas. También les presentamos nuestras proyecciones para el próximo año, cargadas de esperanza y del deseo de seguir fortaleciendo y dignificando las condiciones de las comunidades en las que intervenimos.

Este informe no habría sido posible sin el apoyo invaluable de nuestros voluntarios, donantes, socios estratégicos y, por supuesto, de las personas en las comunidades con quienes hemos tejido lazos profundos. A todos ustedes, les extendemos nuestro más sincero agradecimiento.

Invitamos a cada lector a sumarse a esta causa. Más allá de las cifras y los logros presentados, Pies de Arcilla es una comunidad que sueña con un México más justo y solidario, y en ese sueño hay espacio para todos.

Gracias por ser parte de este camino.

Con gratitud y compromiso,

Francisco Álvarez de la Cadena Fernández
Director General
Pies de Arcilla A.C.



INFORMACIÓN GENERAL



Misión, visión y valores

Misión: Acompañar e impulsar el desarrollo social y personal de manera sostenible en las comunidades y poblaciones más vulnerables de México; a través del encuentro sincero que fomente la corresponsabilidad, autonomía, participación activa y fortalecimiento del tejido social.

Visión: Ser un referente a nivel nacional en la construcción de una sociedad pacífica, unida y con condiciones dignas para todos, teniendo como raíces el encuentro profundo y desarrollo comunitario en donde todos tenemos algo que aportar.

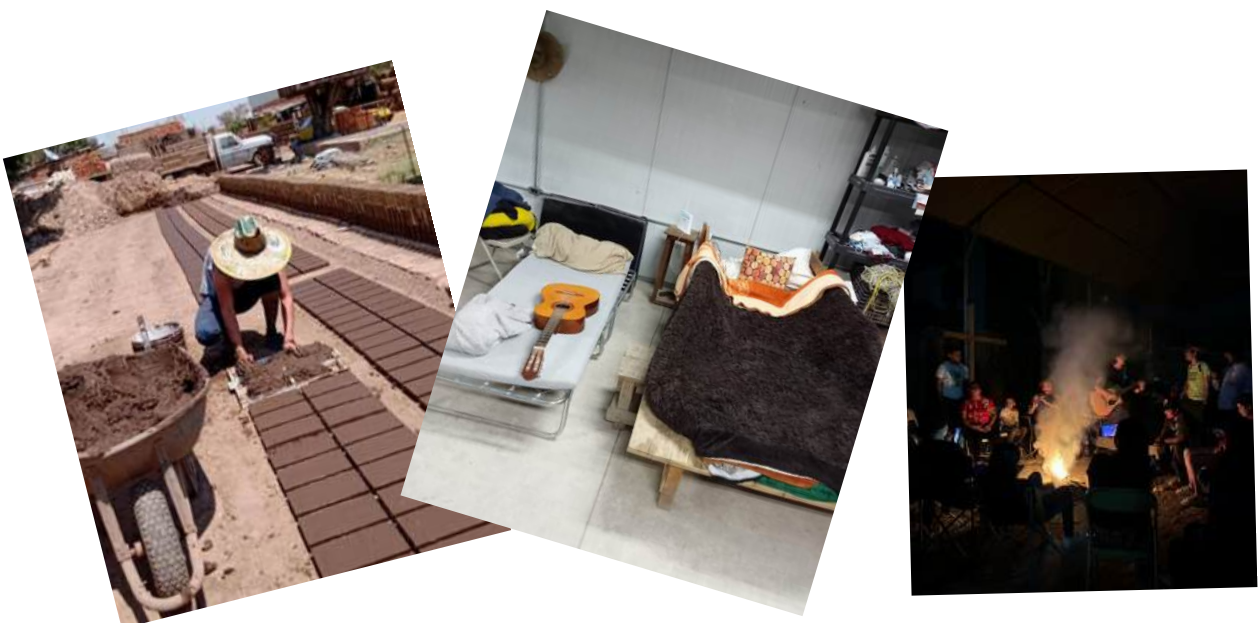
Valores: Responsabilidad, humildad, servicio, fraternidad, solidaridad.

Historia breve de la organización

Pies de Arcilla nació del sueño de dos jóvenes que, con el corazón inquieto y la mirada clara, decidieron transformar la manera de ayudar. Veían cómo el asistencialismo debilitaba a las comunidades, convirtiéndolas en receptoras pasivas o en donantes distantes. Querían algo diferente: una ayuda que naciera desde adentro, con raíces profundas y manos entrelazadas.

Para ello, fueron a vivir a la comunidad de Lotes de Arellano, en Aguascalientes. No llegaron a imponer soluciones, sino a escuchar, a aprender, a compartir el día a día con quienes ahí habitaban. En ese encuentro sincero, descubrieron las verdaderas necesidades y, junto con la comunidad, diseñaron un modelo de apoyo genuino: desde adentro, como comunidad y para la comunidad.

Así, Pies de Arcilla echó a andar, no como una dádiva, sino como un movimiento que camina junto a quienes construyen su propio destino.



Objetivos principales

1. Dignificación de la vida

Se refiere al reconocimiento y respeto del valor intrínseco de cada persona. Este objetivo busca garantizar que todos los individuos vivan en condiciones que respeten su dignidad, incluyendo:

- Acceso a derechos básicos: Salud, educación, vivienda, trabajo digno y alimentación adecuada.
- Igualdad y equidad: Combatir la discriminación, el racismo, la pobreza y cualquier forma de opresión.
- Fortalecimiento personal: Crear oportunidades para que las personas desarrollen sus capacidades, participen en la toma de decisiones y logren una vida plena.
- Rezago educativo a personas mayores

2. Construcción de paz

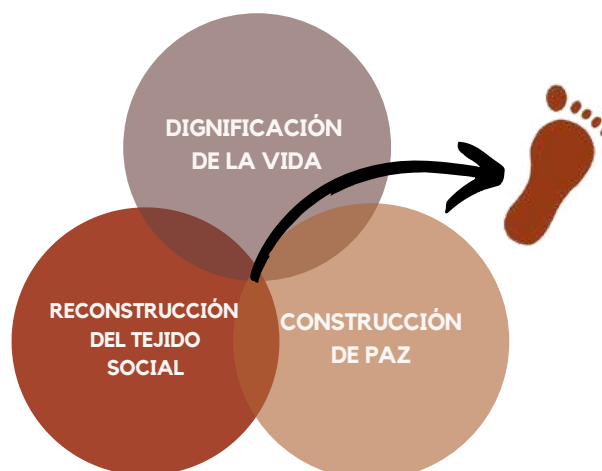
Este objetivo abarca la creación de un entorno donde predomine la justicia, el diálogo y la ausencia de violencia. Incluye:

- Prevención de conflictos: Abordar las causas profundas de la violencia, como la desigualdad, la exclusión o la falta de acceso a recursos.
- Promoción del diálogo: Crear espacios para resolver diferencias mediante el entendimiento mutuo.
- Fortalecimiento institucional: Fomentar la transparencia, el respeto a la ley y el cumplimiento de los derechos humanos.
- Reconciliación: Sanar heridas sociales y promover la convivencia tras periodos de conflicto.

3. Reconstrucción del tejido social

Implica restaurar las relaciones humanas y comunitarias dañadas, promoviendo la cooperación, la solidaridad y el sentido de pertenencia. Sus elementos principales son:

- Participación comunitaria: Incentivar la colaboración de las personas en proyectos y decisiones que impacten a su entorno.
- Fortalecimiento de la confianza: Recuperar la fe en las instituciones y en los demás miembros de la comunidad.
- Desarrollo cultural y educativo: Usar el arte, la educación y la cultura como herramientas para unir y transformar comunidades.
- Apoyo a los más vulnerables: Incluir a quienes han sido marginados o excluidos, promoviendo su integración activa en la sociedad.



Áreas de acción

- **Vivir plenamente dentro de la comunidad:**

Vivimos en las comunidades en las que intervenimos para solidarizarnos y conocer la realidad de primera mano. Esto nos permite establecer vínculos de confianza con las personas y hacer la reconstrucción del tejido social desde adentro de las comunidades.

- **Proyectos de desarrollo:**

Llevamos a cabo proyectos de desarrollo comunitario que se ajustan a las necesidades específicas de cada comunidad. Estos proyectos son sostenibles y permanentes ya que son propuestos y llevados a cabo por las personas de la comunidad.

- **Concientización social:**

Buscamos despertar consciencia sobre las marcadas diferencias que existen entre clases sociales y las injusticias que suponen para los derechos humanos de las personas. A través de nuestro trabajo, buscamos generar un sentido de responsabilidad en las personas, que combata la indiferencia y nos acerque más a una integración social.

- **Generar una red de apoyo:**

La reconstrucción del tejido social se logra cuando las personas trabajan por un objetivo en común. Nuestro trabajo consiste también en vincular personas de todos los sectores de la sociedad por la paz, la dignidad y la reconstrucción del tejido social.

- **Atención a emergencias:**

Nuestra red de apoyo también nos permite atender situaciones urgentes de la comunidad, aquellas que no pueden esperar, como emergencias médicas, legales o de seguridad.



Nuestra metodología

Cada intervención de Pies de Arcilla tiene una duración aproximada de 2 años que se divide en 4 fases muy concretas, que se resumen en:

1 FASE Selección de comunidad

- Elegir una comunidad que pueda beneficiarse de nuestra intervención y nos permita contribuir a su desarrollo. Para ello deben cumplirse los 3 criterios: pobreza extrema, descomposición del tejido social y violencia. Al elegir, se prepara el lugar, (casa o habitación) donde posteriormente viviremos.

2 FASE Inserción en la comunidad

- Nos integramos en la dinámica de la comunidad, viviendo dentro de la comunidad, y hacemos un diagnóstico con la responsabilidad de empatizar y establecer vínculos de confianza con las personas, a la par de atender emergencias.

3 FASE Responsabilización

- Identificadas las áreas de oportunidad implementamos, en conjunto con la comunidad, proyectos de desarrollo sostenibles y que puedan prescindir de la intervención de Pies de Arcilla. Contribuyendo a la responsabilidad, autonomía y sentido de comunidad de las personas.

4 FASE Partida y conservación

- Nos aseguramos de que los proyectos emprendidos se queden en manos de la comunidad totalmente, permitiéndonos terminar con nuestra intervención para replicar nuestra intervención en una nueva comunidad. La partida es gradual y se mantiene contacto con los proyectos y personas.

RESUMEN DE ACTIVIDADES Y LOGROS



Como se mencionó anteriormente. Nuestro objetivo en general es buscar que las comunidades apoyadas sean más pacíficas, unidas y que tengan condiciones dignas para todos.

Cada una de estas fases tiene una duración y actividades correspondientes, este 2024 se concluyó la primera fase y estamos cerca de concluir la segunda en Ampliación San José en la ciudad de Querétaro, así mismo la comunidad de las ladrilleras en Aguascalientes ha concluido todas sus fases y Pies de Arcilla continúa mejorando los proyectos que ya funcionan independientemente.

Ampliación San José, Querétaro

Descripción de la comunidad

Ampliación San José o La Ladera de la Peña Alta, es una comunidad del estado de Querétaro en el municipio de Santiago de Querétaro, se encuentra a un costado de San José el Alto que está ubicado entre la carretera Chichimequillas y los condominios de Privalia que están al borde del anillo vial Fray Junípero Serra, esta comunidad cuenta con aproximadamente 200 casas, con un promedio de 2 personas por casa lo cual equivale a 400 personas aproximadamente, de las cuales la mitad (200) son niños y adolescentes y el resto hombres y mujeres adultos.

Esta comunidad se encuentra en situación de pobreza extrema como es definida por el Consejo Nacional de Evaluación de la Política de Desarrollo Social (CONEVAL), se caracteriza por viviendas precarias hechas de materiales improvisados y residuos, con calles de tierra que se vuelven intransitables cuando llueve y con relieves muy pronunciados. La falta de servicios básicos como agua potable, electricidad confiable y saneamiento es evidente, lo que genera condiciones insalubres que afectan la salud de sus habitantes, existen en la comunidad fugas de aguas negras que incluso llegan a entrar a los hogares de los habitantes en épocas de lluvia, no hay servicios de recolección de basura, ni servicio de gas, tampoco hay acceso a la red de alcantarillado.

En esta comunidad, el acceso a la educación y a los servicios de salud es muy limitado. Muchos niños no asisten a la escuela, ya sea por alguna negligencia familiar o por la falta de recursos para costear materiales, uniformes y transporte. Algunos padres, enfrentando condiciones de pobreza extrema, priorizan la supervivencia diaria sobre la educación, lo que refuerza la percepción de que estudiar no tiene un impacto inmediato en la mejora de sus vidas.

La ausencia de una cultura de educación es evidente; la mayoría de los adultos carecen de estudios formales muchos no saben ni leer ni escribir, y esto se traduce en una falta de valoración hacia el aprendizaje. Sin referentes que muestran el beneficio a largo plazo de la formación académica, las generaciones más jóvenes crecen sin la motivación para asistir a clases.

Como resultado, la comunidad queda atrapada en un círculo vicioso donde la falta de educación perpetúa la pobreza, la desigualdad y la exclusión social, limitando el desarrollo personal y colectivo. El sistema de salud es igualmente precario. Las clínicas o centros de salud, si existen, están mal equipados, carecen de medicamentos esenciales y personal médico calificado. Los habitantes deben recorrer largas distancias para acceder a hospitales más grandes, un desafío imposible para muchos debido a la falta de transporte y recursos económicos. Esto provoca que enfermedades prevenibles o tratables se vuelvan crónicas o incluso mortales.

La combinación de una educación insuficiente y un sistema de salud colapsado contribuye a la vulnerabilidad de esta comunidad, dificultando que sus miembros puedan romper las barreras estructurales que los mantienen en condiciones de pobreza extrema.

La gran mayoría de los pobladores de esta comunidad no cuentan con acceso a seguro de gastos médicos de ningún tipo, esto los deja a la merced de los hospitales públicos como el Hospital General de Querétaro, que en incontables ocasiones ha carecido de los insumos necesarios para tratar a estas personas en sus aflicciones más apremiantes.

Las profesiones y actividades de los pobladores varían mucho desde albañilería, venta de algún producto en semáforos, lavacoches, limpia parabrisas, comerciantes en tianguis o localidades, empleados de municipio, amas de casa, recolectores de basura, limpieza en hogares ajenos, guardias de seguridad, veladores, taxistas, trabajadores de gasolineras, etc. En todas estas actividades y trabajos la remuneración económica es bastante baja y los recursos son insuficientes para cubrir más gastos que los que son estrictamente básicos para una familia.

Este es un asentamiento irregular, las personas llevan viviendo aquí ilegalmente más de 16 años y la situación de las tierras es muy complicada, una porción del terreno es de el Ejido de San José el Alto, otra porción es de el fraccionamiento privado de Privalia y otra porción es aparentemente zona de alto riesgo de deslave.

La fragmentación social se manifiesta en la desconfianza entre vecinos, la falta de un sentido colectivo y la ausencia de organizaciones comunitarias fuertes. Esta división a menudo se ve alimentada por disputas internas, diferencias culturales o de intereses, y la influencia de grupos externos que buscan controlar recursos o imponer sus agendas.

Es común que los vecinos no se conozcan entre sí, y que los vínculos personales sean nulos o muy reservados a su familia, todavía dentro de las familias se encuentra mucha disolución a causa de algún problema no trabajado, adicciones o simplemente una comunicación muy deficiente. El contacto con entes de gobierno, sociedad civil, u otros sectores sociales es prácticamente nulo, y los pocos acercamientos que hay realmente con la gente son muy periódicos y lejanos de parte de las instituciones o personas que ya tienen incidencia en la comunidad.

Asimismo el asistencialismo ha sido un elemento muy perjudicial en esta comunidad, que en palabras de los mismos pobladores ha sido razón de muchos conflictos dentro de la localidad, la costumbre de instituciones o personas externas de llevar bienes materiales de forma rápida y espontánea a dado pie a que se forme una cultura de paternalismo fugaz que ha demostrado ser poco significativa en la durabilidad, permanencia, autosuficiencia y alcance de su impacto.

La violencia, aunque no siempre generalizada, se percibe como una amenaza constante. Puede tomar la forma de conflictos intrafamiliares, enfrentamientos entre grupos locales, confrontaciones de personas de la comunidad o la presencia de actividades ilícitas como el narcotráfico o el robo. Esto crea un ambiente de miedo y limita la movilidad de las personas, especialmente durante la noche. De la misma manera la percepción de inseguridad es alarmantemente normalizada por los habitantes de la comunidad y las autoridades tienen poca presencia en la misma, esto está ampliamente relacionado con una profunda desconfianza de las personas con el resto de su entorno y esto abona a que el tejido social se fragmente incluso más.

A pesar de estas condiciones, a menudo existen pequeños destellos de resiliencia: familias que trabajan juntas para mejorar su situación, iniciativas informales para el bienestar común y una esperanza persistente de que las cosas pueden cambiar con el tiempo.

Fases realizadas

Fase 1

A finales de 2023 se inició el sondeo de otras comunidades para la intervención de Pies de Arcilla, se hizo una búsqueda exhaustiva de más de 15 comunidades del bajío, entre algunas de estas visitamos localidades de Guanajuato, como en Celaya, Apaseo el Grande y Apaseo el Alto, en Querétaro localidades de Pinal de Amoles, Amealco, y Querétaro capital, etc. Después de esta búsqueda encontramos una comunidad idónea para nuestra intervención, Ampliación San José en Querétaro capital.

Esta búsqueda y selección esta basada en criterios que están detallados en nuestra metodología de intervención, se hace esta investigación para encontrar comunidades candidatas a nuestro proceso, en esta búsqueda se revisan bases de datos gubernamentales o de universidades, se hacen acercamientos con asociaciones civiles como la cruz roja, o instituciones públicas como DIF, se hacen acercamientos en campo por recomendaciones de personas que viven en periferias etc. Una vez conseguidas algunas candidatas para selección se hacen visitas a estas comunidades y se aplican cuestionarios de diagnóstico para medir los tres ejes de necesidad que son nuestros ejes de trabajo: 1.- Pobreza extrema, 2.-Violencia y 3.- Descomposición del tejido social.

Una vez hecha esta selección se trabaja para alcanzar las condiciones necesarias para poder comenzar a vivir dentro de la comunidad. Se hacen visitas constantemente a la comunidad, empezamos a conocer a la gente local y empezamos a formar vínculos, en esta etapa se pretende conocer un poco más a la comunidad y a sus pobladores; también se les comparte nuestra intención y experiencia.

A partir de estas interacciones surgen las oportunidades para alcanzar dichas condiciones, en Querétaro conocimos al señor Santiago miembro de la comunidad y albañil que en una de estas múltiples visitas nos canalizo con la señora Maria Soto ex empleada de municipio que amablemente nos propuso hacernos un espacio en su terreno para hacer nuestro propio jacal (casa) para que pudiéramos quedarnos a vivir ahí.

Posteriormente pedimos donación en especie de madera para hacer nuestra casa en medio de esta comunidad, varias personas individuales y una empresa nos donaron polines, cintas, triplay, pedazos de madera y muchas tarimas, también Pies de Arcilla compro algunas laminas y algo de madera para terminar de completar lo necesario, con todo este material y con ayuda del hijo de la señora Maria (que resultó ser constructor de cabañas), construimos nuestro jacal en este terreno.

A la par, durante toda la intervención es importante conocer a personas o instituciones externas que tengan alguna incidencia en la comunidad, una parte de nuestro proceso es generar una red de apoyo que sea multidisciplinaria y que esté lo más informada posible de la realidad de la comunidad. Fue así que al investigar conocimos a través de Emilia Quijano a la asociación civil de TECHO que ya tiene varios años trabajando en la comunidad, Emilia era en su momento coordinadora de techo en Querétaro y ellos nos hicieron el favor de presentarnos a algunas personas, compartimos información y de prestarnos un salón que ellos hicieron en una zona céntrica de la comunidad.

Todas estas cosas son necesarias para completar la primera fase de nuestra intervención y también para poder continuar a la segunda fase, todo este proceso está detallado y explicado en nuestra metodología de intervención.

Fase 2

Una vez habilitado el espacio de vivienda dentro y fuera de la comunidad y una vez se alcanzaron las condiciones necesarias para irnos a vivir a la comunidad hicimos todo el proceso de instalarnos en Querétaro, para esto fue necesario que el coordinador de comunidad Fabian López se fuera a vivir a la ciudad de Querétaro para poder empezar con la segunda fase de la intervención.

Esta segunda fase consiste en hacer una inmersión completa en la dinámica comunitaria para profundizar lo más que se pueda en la realidad y problemáticas de las personas que viven ahí. En esta segunda fase, este proceso ha incluido: vivir dentro de la comunidad bajo condiciones de vida similares a las de sus pobladores.

Visitar casas para conocer a los habitantes, darnos a conocer nosotros y el proyecto. Promover vínculos genuinos y profundos con las personas de la comunidad, tanto de nosotros con ellos, como de ellos con el resto de su entorno social. Organizar eventos con la comunidad, como el día del niño, posadas, fiestas, tradiciones, etc. Involucrarse o apoyar a la gente en cosas cotidianas como trabajo, tareas del hogar o necesidades diarias. Recabar datos para los instrumentos de medición e indicadores, así como para reportes, bases de datos y para mayor eficiencia de la metodología. Atender emergencias inmediatas a través de la red de apoyo, como situaciones de abuso, violencia, situaciones médicas de hospitalización o atención urgente, accidentes o daños severos a inmuebles básicos, vivienda, etc. Hacer juntas o reuniones para diálogo interno en la comunidad o entre la asociación y la comunidad, para resolución de conflictos o soluciones constructivas.

Estar en constante diálogo, escucha y contacto presencial con las personas de la comunidad. Colaborar con el equipo de voluntarios de Pies de Arcilla para la organización de los mismos en su comunidad; esto puede incluir conseguir familias para las comidas o estadías, organizar actividades para adultos o niños, etc. Hacer el mantenimiento de la vivienda dentro de la comunidad. Atender a invitaciones que la gente nos pueda hacer, como una comida, un cumpleaños o cualquier tipo de evento de índole más personal. Generar una red de apoyo interna a la comunidad donde algunas personas clave puedan atender necesidades específicas que vayan surgiendo o liderar algún proyecto de desarrollo. Atraer visitas de otras instituciones o particulares para que conozcan la realidad de la comunidad, a sus habitantes o al proyecto de Pies de Arcilla. Generar contenido audiovisual para redes sociales o página web, entre otras cosas más.

Todo esto con la finalidad de generar confianza y cercanía con los habitantes de la comunidad y profundizar ampliamente en las necesidades y realidad de la comunidad, esto nos ha permitido reconstruir el tejido social desde adentro, nos permite atender emergencias y empezar a canalizar iniciativas hacia algo positivo y duradero.

Este proceso dura aproximadamente 10 meses y al día de hoy nos encontramos en el mes 9, estamos prontos a acabar esta segunda fase y empezar a implementar los proyectos a largo plazo y buscar dejarlos en manos de la comunidad, todo esto se hace a partir de una extensa labor para identificar las problemáticas más graves de la comunidad, estos 10 meses son de profundo acercamiento con las personas y de absorber mucha información, escuchamos historias de primera mano, atendemos emergencias y nos volvemos parte de la comunidad.

En resumen las problemáticas que hemos identificado en estos 9 meses de 2nda fase y que pretendemos trabajar son:

Tejido Social

- 1.-Consumo problemático de sustancias presente y no atendido de manera digna
- 2.-Aislamiento de Núcleos Familiares
- 3.-Comunicación Deficiente Entre Personas de la Comunidad
- 4.-Falta de Espacios y Actividades Comunes para Recreación, Educación, Deporte y Convivencia

Violencia

- 5.-Altos índices de robo
- 6.-Falta de presencia de las Autoridades
- 7.-Fuerte percepción de inseguridad

Pobreza

- 8.-Vías de acceso Precarias
- 9.-Fugas de Aguas Negras
- 10.-Centro comunitario Deficiente e Inactivo
- 11.-Falta de educación psicoemocional y de lectoescritura para niños
- 12.-Falta de acceso a servicios de salud

Lotes de Arellano ladrilleras, Aguascalientes

Los primeros 3 meses del 2024 fueron utilizados para la 4ta fase de nuestra intervención en las ladrilleras y a la par se utilizaron para la 1ra fase de la intervención en Queretaro, Al día de hoy hemos finalizado la intervención en las Ladrilleras de Aguascalientes, pero aún se sigue apoyando en temas de emergencias, el centro de rehabilitación y en la red de apoyo.

Funcionamiento actual

Al día de hoy el centro de rehabilitación Sanando Mis Alas liderado por Celina Cervantes ha recibido a más de 20 personas de las ladrilleras y 2 personas de Ampliación San José para su recuperación y tratamiento.

Pies de Arcilla formó alianza con Sanando mis Alas desde el 2021, desde entonces se ha proporcionado ayuda con equipo para dormitorios, oficina, consultorio medico, área común y cocina. Equipo como, mesas, sillas , escritorios, vasos, platos, cubiertos, vaporeras, refrigeradores, lavadora, literas, vitrinas, camas, cajoneras, lavabos, excusados y algunos otros materiales.

De la misma manera se ha apoyado y se continúa apoyando con la infraestructura, se construyó un segundo piso para dormitorio, un cuarto para cuidador y se está haciendo un tercer piso para zona de gimnasio, lavado y área común, para esto también se hizo enjarrado de paredes, se pintó, se consiguieron letreros para señalamientos necesarios, focos, tinaco, tuberías, y además se rentó un 2do lugar para hacer división de hombres y mujeres.

A la par del equipamiento y la infraestructura se buscó hacer más eficiente el funcionamiento financiero y administrativo del lugar, se apoyo con orientación financiera para mejorar la capacidad operativa en cuestión del sustento estable de los internos (que la mayoría no pagan una cuota ya que no la pueden pagar, más sobre esto en nuestra página web), de la misma manera se formó un plan de roles operativos para mejor organización de las áreas y funciones del personal del centro de rehabilitación.

Cumplimos con todos los requisitos que pide la ley desde las diferentes instituciones gubernamentales como DIF, Protección Civil, ISSEA y CECA, además de cumplir con la nueva certificación de espacio libre de humo.

Por último se han canalizado muchas instituciones y personas para apoyar el lugar generando una Red de Apoyo multidisciplinaria que está a la orden para cualquier necesidad inmediata u orientación que se requiera.

El centro comunitario de las ladrilleras continúa siendo utilizado ampliamente por las personas de las ladrilleras, con un grupo de más de 80 niños liderado por un grupo de 10 mamás de la comunidad, a cargo esta Alejandra Ibarra miembro de la comunidad, dan clases de valores y catecismo, de la misma manera continúan las clases de CONAFE que instruyen en educación inicial y preescolar, y INEPJA aún está preparando a personas con rezago educativo en primaria y secundaria para que puedan obtener su certificado de estudios terminados.

El comité de madres de CONAFE gestionó y obtuvo un recurso de \$200,000 para mejora y optimización de sus espacios. La idea es continuar con este éxito en los siguientes años.

Se le entregó tarjeta solución a más de 10 personas de la comunidad sin seguro de gastos médicos para que tuvieran un seguro básico para ellos y sus hijos, esto se hizo de la mano de Sedeso con su programa de Seguro Aguascalientes. Esto tiene una validez permanente.

Se dejaron caravanas de salud, en un convenio hecho con ISSEA para la atención médica de afecciones básicas y entrega de medicamento, de estas se han beneficiado más de 200 personas y el vínculo se dejó en manos de la señora Teresa Soto para gestión y mantenimiento de este programa que va a la comunidad a atender personas cada 15 días.

Esto seguirá funcionando en medida de que se siga tratando la relación con ISSEA por parte de la señora Tere .

INFORMACIÓN FINANCIERA



INGRESOS 2024

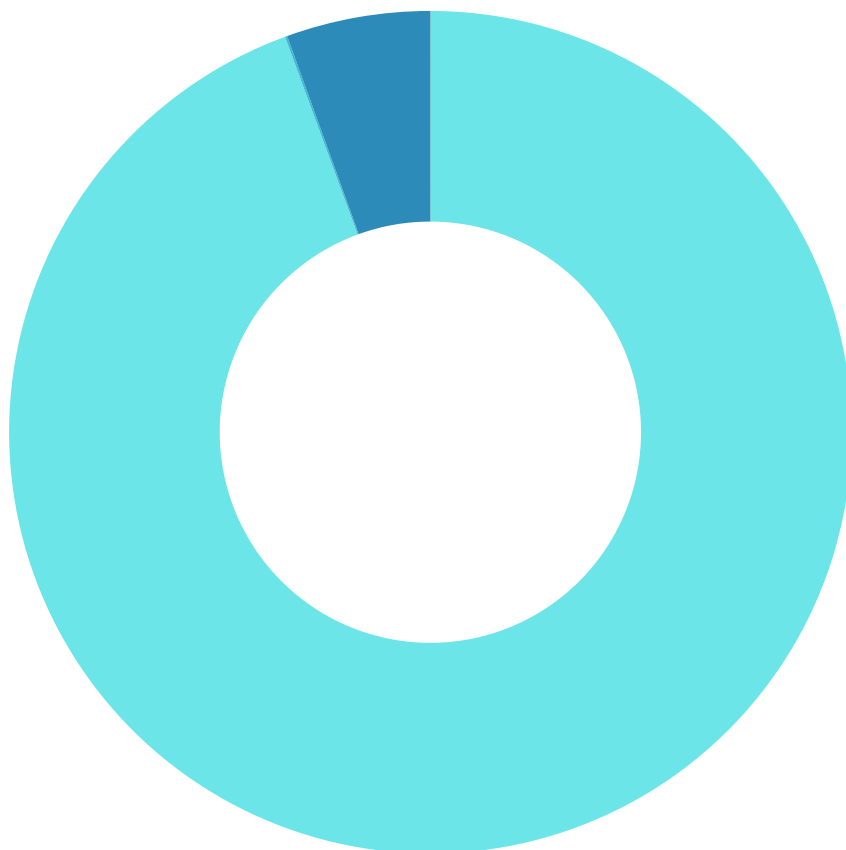
A cada uno de ustedes que ha contribuido con su generosidad, queremos expresar nuestro más sincero agradecimiento. Su apoyo no solo hace una diferencia, sino que también inspira y motiva a seguir adelante con nuestra causa.

Gracias por creer en este proyecto y por demostrar que, juntos, podemos lograr grandes cosas. Su ayuda no pasa desapercibida y cada donación representa un paso más hacia un impacto positivo.

¡Infinitas gracias por su solidaridad y confianza!

Cuotas recuperación

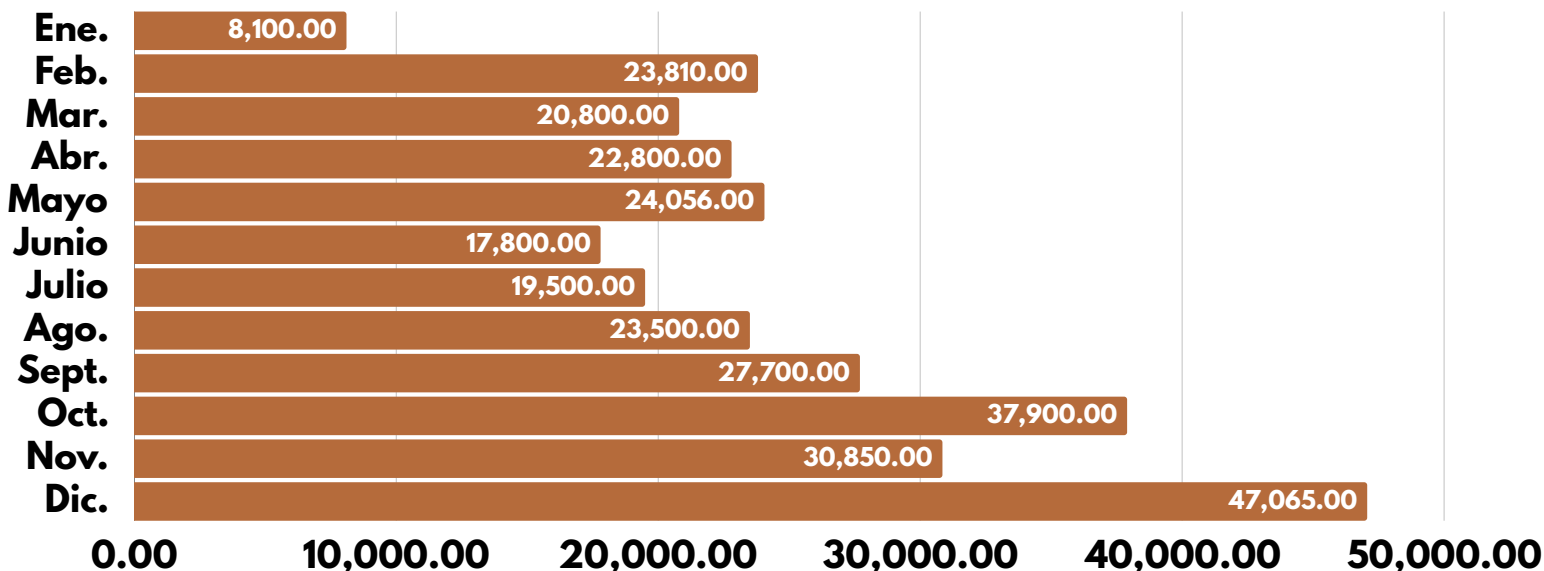
5.5% \$16,765



Donación monetaria

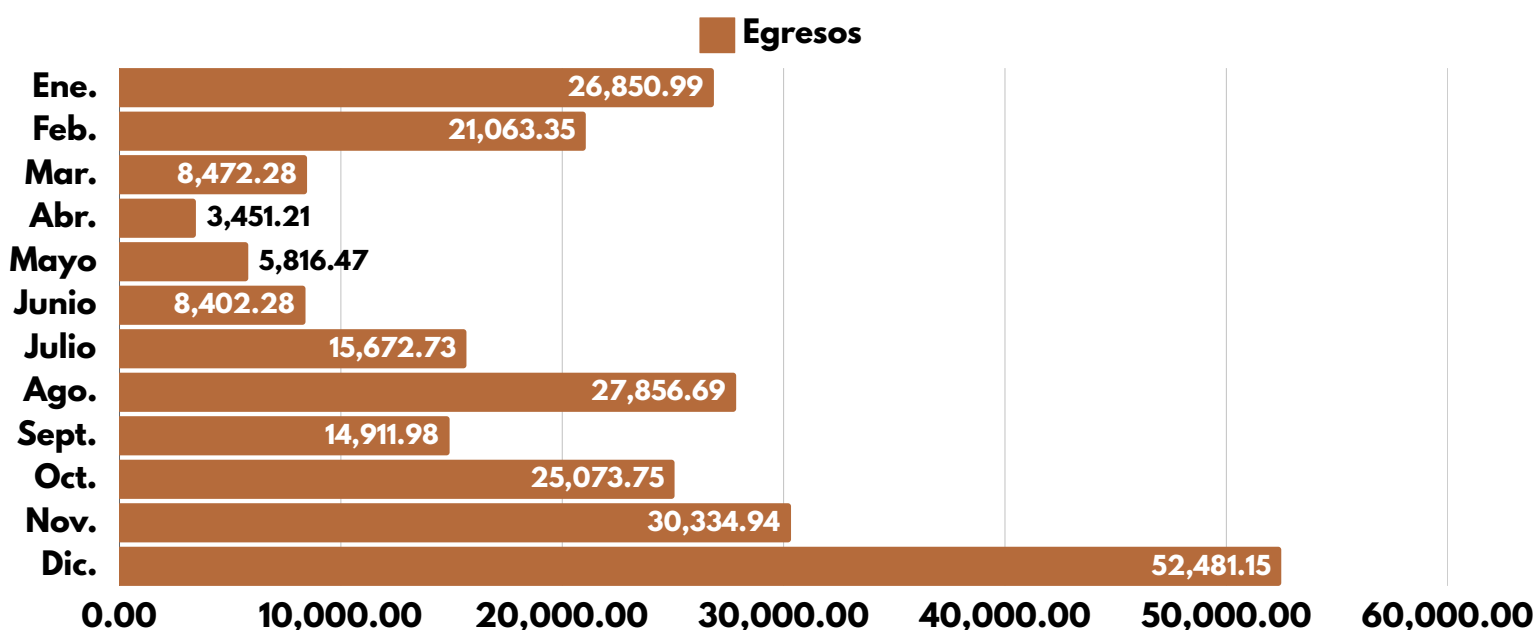
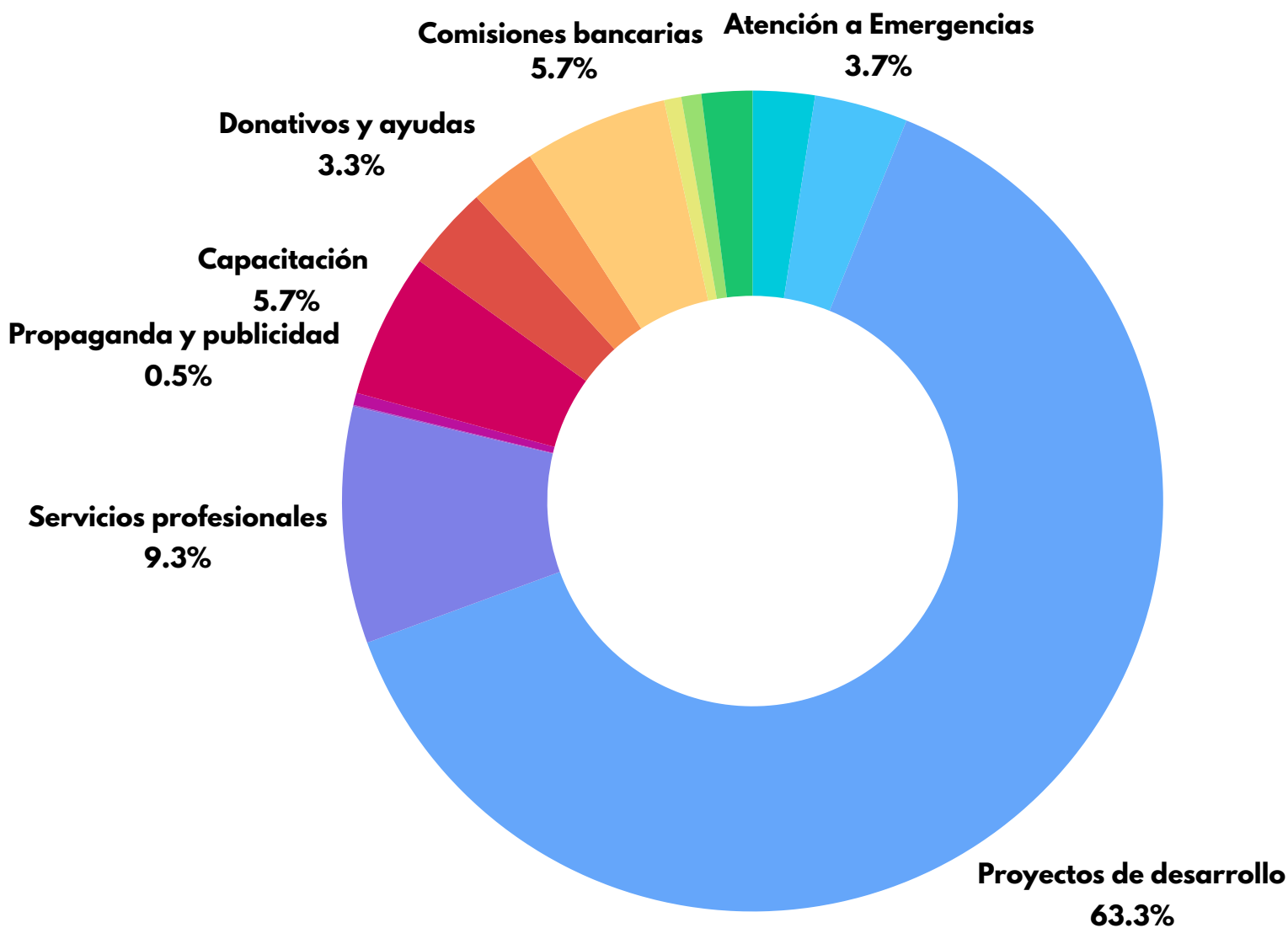
94.4% \$286,860

Ingresos



INFORMACIÓN FINANCIERA

EGRESOS 2024



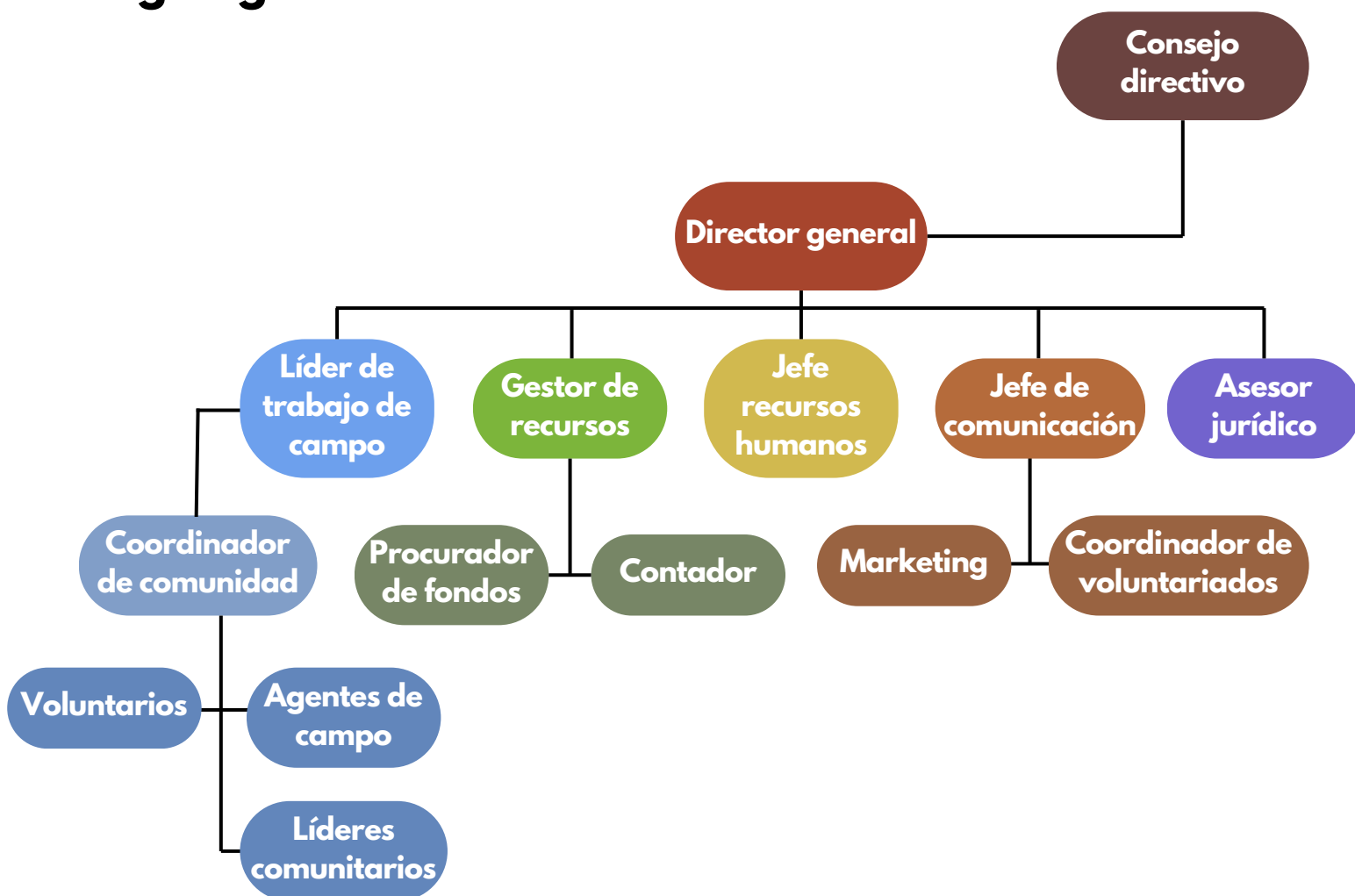
ESTRUCTURA ORGANIZACIONAL



Pies de Arcilla es una organización dinámica que fomenta la participación activa de todas las personas que formamos parte de ella, tanto en el trabajo directo con las comunidades como en los roles organizativos y administrativos que hacen posible nuestras intervenciones. Nuestra estructura refleja un modelo colaborativo que integra a quienes trabajan dentro de la asociación, voluntarios comprometidos y miembros de las comunidades con roles activos en las actividades y proyectos de desarrollo.

La imagen que presentamos a continuación muestra la organización que mantuvimos durante la mayor parte de 2024. Sin embargo, reconocemos que el cambio y la adaptación son constantes en nuestro trabajo, por lo que nuestro organigrama evoluciona de acuerdo con las necesidades y realidades de las comunidades que acompañamos. Este enfoque flexible nos permite responder de manera efectiva a los retos que enfrentamos y continuar impulsando la transformación social.

Organigrama



Desglose de organigrama



Consejo directivo

Fabián López Salas y Francisco Álvarez de la Cadena Fernández.

El Consejo Directivo es el órgano de mayor jerarquía dentro de la organización, encargado de supervisar y regular las acciones del Director General y del equipo operativo. Garantiza que los principios, valores y misión de Pies de Arcilla se mantengan firmes y se respeten en todas las actividades y decisiones de la asociación.

Director General

Francisco Álvarez de la Cadena Fernández.

Responsable de dirigir a la organización hacia el cumplimiento de sus objetivos estratégicos, asegurando la alineación con la misión y visión de Pies de Arcilla. Supervisa la operación general, lidera la toma de decisiones clave y representa a la asociación ante donantes, socios y la sociedad en general.

Jefe trabajo de campo

Fabián López Salas.

Guía a los coordinadores de cada comunidad en el desarrollo e implementación de los proyectos de intervención, siguiendo la metodología de Pies de Arcilla. Supervisa las actividades en el campo y garantiza que las estrategias se ajusten a las necesidades de cada comunidad.

Coordinador de comunidad (La Ladera, Qro)

Fabián López Salas.

Encargado de liderar y coordinar las actividades de intervención en la comunidad asignada. Supervisa y organiza a líderes comunitarios, voluntarios y agentes de campo, asegurándose de que los proyectos de desarrollo comunitario sean efectivos y sostenibles.

Agentes de campo

Colaboran directamente en las actividades y proyectos en las comunidades. Su trabajo incluye implementar las acciones diseñadas, asistir en la logística y garantizar el desarrollo adecuado de las iniciativas comunitarias.

Voluntarios

Son colaboradores clave que apoyan en diversas actividades de la organización, desde eventos hasta proyectos comunitarios. Aportan tiempo, habilidades y conocimientos para fortalecer el impacto de Pies de Arcilla en las comunidades.

Líderes comunitarios

Miembros de las comunidades donde se realiza la intervención. Su papel es crucial para representar las necesidades de su comunidad, participar activamente en la implementación de proyectos y fomentar el empoderamiento y la autogestión dentro de la misma.

Jefe área de finanzas

Luisa Arias Montero.

Responsable de la planeación financiera de la organización, asegurando la disponibilidad y el uso eficiente de los recursos. Supervisa las áreas de contabilidad y procuración de fondos.

Procuración de fondos

Luisa Arias Montero y Francisco Álvarez de la Cadena Fdez.

Desarrollan e implementan estrategias para garantizar la sostenibilidad financiera de la asociación, gestionando donaciones, alianzas estratégicas y eventos de recaudación.

Contabilidad

Daniel Herrera y Luisa Arias Montero.

Encargados del registro y control de las finanzas de la organización, asegurando la transparencia y cumplimiento de las obligaciones fiscales y financieras.

Jefe de recursos humanos

Francisco Álvarez de la Cadena Fernández

Coordina la gestión del equipo operativo y de voluntarios, promoviendo un ambiente de trabajo saludable y eficiente. Es responsable de los procesos de reclutamiento, capacitación y desarrollo del personal.

Organización de voluntariados

Luisa Arias Montero, Fernanda Flores Bueno, Jorge Flores Narváez y Mariana Herrera Tena.

Equipo encargado de planificar y coordinar las semanas de voluntariado que se realizan tres veces al año, donde personas de diferentes lugares se integran en la comunidad para participar en actividades alineadas con los proyectos comunitarios, promoviendo la convivencia y colaboración con la comunidad y el resto de la sociedad.

Líderes comunitarios

Miembros de las comunidades donde se realiza la intervención. Su papel es crucial para representar las necesidades de su comunidad, participar activamente en la implementación de proyectos y fomentar el empoderamiento y la autogestión dentro de la misma.

Comunicación

Luisa Arias Montero y Francisco Álvarez de la Cadena Fernández. Supervisan las estrategias de comunicación interna y externa de la organización. Su objetivo es transmitir el trabajo de Pies de Arcilla a diferentes audiencias, generando confianza y compromiso con la causa.

Marketing

Luisa Arias Montero.

Desarrolla e implementa campañas para promocionar el trabajo de la asociación, captar nuevos donantes y fortalecer la presencia de Pies de Arcilla en diferentes plataformas y medios.

Menciones adicionales a nuestro organigrama

Dirección y Coordinación de Hoja de Sol

Mariana Herrera Tena, Sara Ochoa Braguinsky y Fernanda Flores Bueno.

Proyecto de desarrollo comunitario enfocado en los niños de la comunidad de La Ladera que tiene el objetivo de desarrollar habilidades de gestión emocional mediante herramientas literarias.

Dirección y Coordinación del Servicio Social de la Escuela de Psicología de la Universidad Anáhuac Querétaro

Jorge Emmanuel Flores Narváez

Este proyecto en colaboración con la Universidad Anáhuac Querétaro tiene tres áreas de trabajo: Acompañamiento terapéutico para las personas de la comunidad, atención integral a las infancias y por último el área de investigación y programas de prevención.

PROYECCIONES Y METAS FUTURAS



Ampliación San José, Querétaro

En los siguientes meses que serán 1mes de 2nda fase y 8 meses de 3ra fase se harán proyectos con los que se pretende atender todas estas necesidades y hacerlo de una forma que sea autosuficiente, liderada por personas de la comunidad, con enfoque a largo plazo y ajustado a la experiencia y realidad específica propia de esta comunidad y de esta entidad federal.

Este proceso está detallado tanto 2nda como 3ra fase en nuestra metodología de intervención paso por paso.

En resumen los Proyectos e Iniciativas que hemos planteado para iniciar implementación en las siguientes fases son aquí también se denota la cantidad estimada de personas beneficiadas por iniciativa:

Tejido Social

- 1.-Vínculo y Cooperación con un Centro de Rehabilitación Digno y Confiable en el Estado de Querétaro para atención inmediata a personas de la Comunidad (60+ posibles beneficiarios).
- 2.-A través de los Proyectos Comunitarios como los de Pobreza fortalecer y crear vínculos nuevos entre personas de la comunidad (400 beneficiarios).
- 3.-Mejorar la comunicación a través de los Proyectos comunitarios, voluntariados y eventos comunitarios (400 beneficiarios).
- 4.-Creación de un centro comunitario digno y funcional (400 beneficiarios).

Violencia

- 5.-Unión comunitaria a través de comités y grupos de whatsapp para la atención inmediata de estas situaciones (400 beneficiarios).
- 6.-Vínculo directo con elementos de la policía donde ambas partes salen beneficiadas (400 beneficiarios).
- 7.-Comunicar los logros al hacer a la comunidad más pacífica cambiando poco a poco su percepción (400 beneficiarios).

Pobreza

- 8.- Arreglar vialidades clave con mamposteo para mayor acceso de servicios(400 beneficiarios).
- 9.-Arreglar fugas con solución duradera (250 beneficiarios).
- 10.-Equipar centro comunitario y crear nuevos espacios para su expansión (400 beneficiarios).
- 11.-Club para niños y niñas Hoja de Sol donde se trabajan las emociones, la lectura y la escritura.(120 posibles beneficiarios).
- 12.-Vinculación con instituciones de salud para canalizar los casos más urgentes y básicos.(100+ posibles beneficiarios).
- 13.- Brindar certificado oficial de primaria y secundaria a personas adultas.

Por ahora estos son los proyectos e iniciativas que se proponen para atender las problemáticas más latentes de la comunidad, conforme va avanzando esta 3ra fase estos proyectos se evalúan y dependiendo de su desempeño se ajustan, corrigen, reinventan o cancelan.

En esta última fase que aproximadamente comenzará en octubre del 2025 se abordará en un lapso de 3 meses la partida de la comunidad, y la autosuficiencia de todo lo que se implementó a lo largo de estos 2 años, se solidifica una red de apoyo externa a la comunidad y líderes comunitarios para cada proyecto.

También se mide el impacto de Pies de Arcilla a lo largo de los 2 años de intervención, y comienzan las despedidas.

Aun después de partir se sigue sondeando la comunidad y ya de manera remota estamos al pendiente de lo que la comunidad pueda necesitar para seguir mejorando sus proyectos e iniciativas aunque solo se apoyara si es estrictamente necesario.

- Planes y objetivos para el próximo año.
- Nuevos programas, expansiones o estrategias de mejora.

Lotes de Arellano ladrilleras, Aguascalientes

Bony Box

El gimnasio de Box fue pausado porque la persona a cargo de este proyecto Jorge Rangel tuvo un accidente en motocicleta y ha estado incapacitado ya por mas de un año, se le ha apoyado a Jorge para que pueda recuperarse pronto y retomar actividades.

Centro de rehabilitación Sanando mis Alas

Para el siguiente año buscamos tener ambos centros de rehabilitación (hombres y mujeres) trabajando en su máxima capacidad y con las condiciones más dignas, becando y recibiendo en su mayoría a personas con condiciones extremadamente precarias y marginales.

AGRADECIMIENTOS



En Pies de Arcilla A.C., sabemos que el impacto que logramos en las comunidades sería imposible sin el apoyo invaluable de quienes comparten nuestra misión y visión.

Queremos expresar nuestro más sincero agradecimiento a nuestros patrocinadores, donantes, voluntarios y socios estratégicos. Su compromiso, generosidad y confianza en nuestro trabajo son la base de cada logro alcanzado durante este año. Gracias a ustedes, seguimos transformando vidas y construyendo comunidades más fuertes y dignas.

¡Gracias por ser parte de esta historia de transformación!





DESDE LA COMUNIDAD, PARA LA COMUNIDAD, COMO COMUNIDAD

@piesdearcilla.ac
www.piesdearcilla.org